



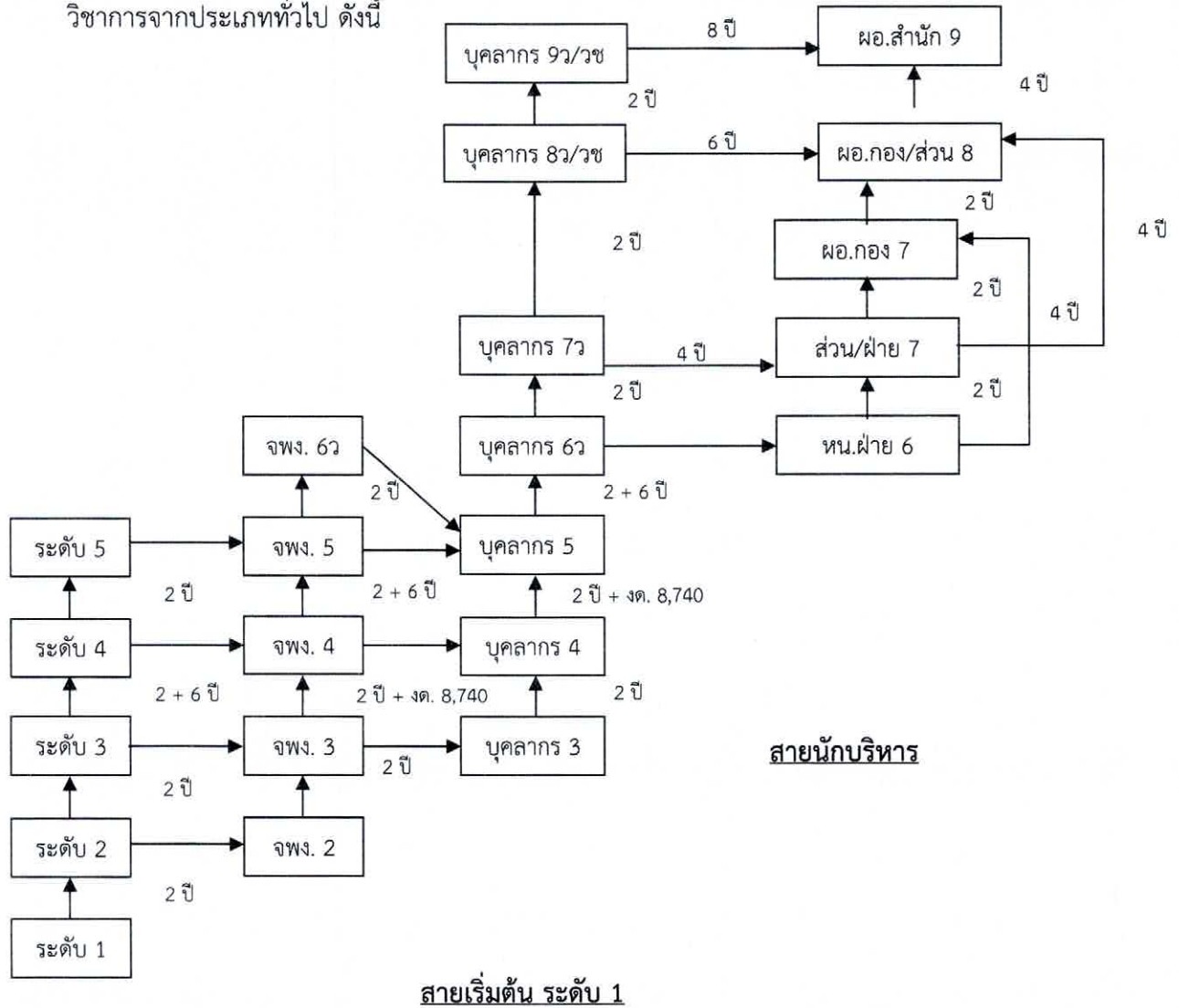
การวางแผนความก้าวหน้า
ในสายอาชีพในระบบจำแนก
ตำแหน่ง (ระบบแท่ง)

องค์การบริหารส่วนตำบลลำดวน
อำเภอกระสัง จังหวัดบุรีรัมย์

➤ การเลื่อนและแต่งตั้งให้ดำรงตำแหน่งต่างประเภท

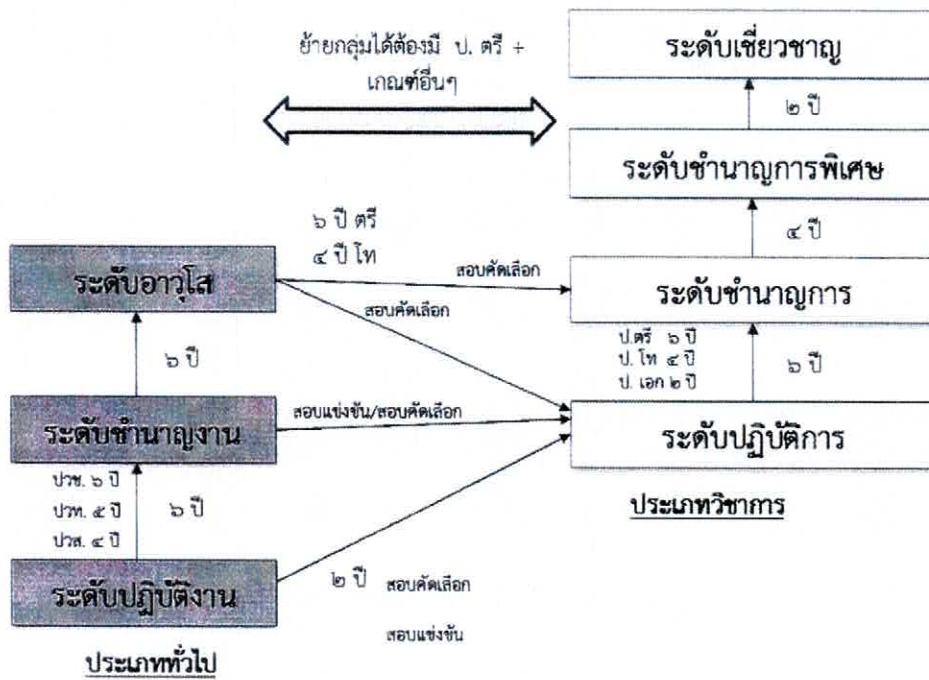
1. ตำแหน่งประเภทวิชาการ

มีการเปลี่ยนแปลงเส้นทางความก้าวหน้าของผู้ปฏิบัติงาน ปัจจุบันในการเข้าสู่ตำแหน่ง ประเภทวิชาการจากประเภททั่วไป ดังนี้



สายเริ่มต้น ระดับ 1

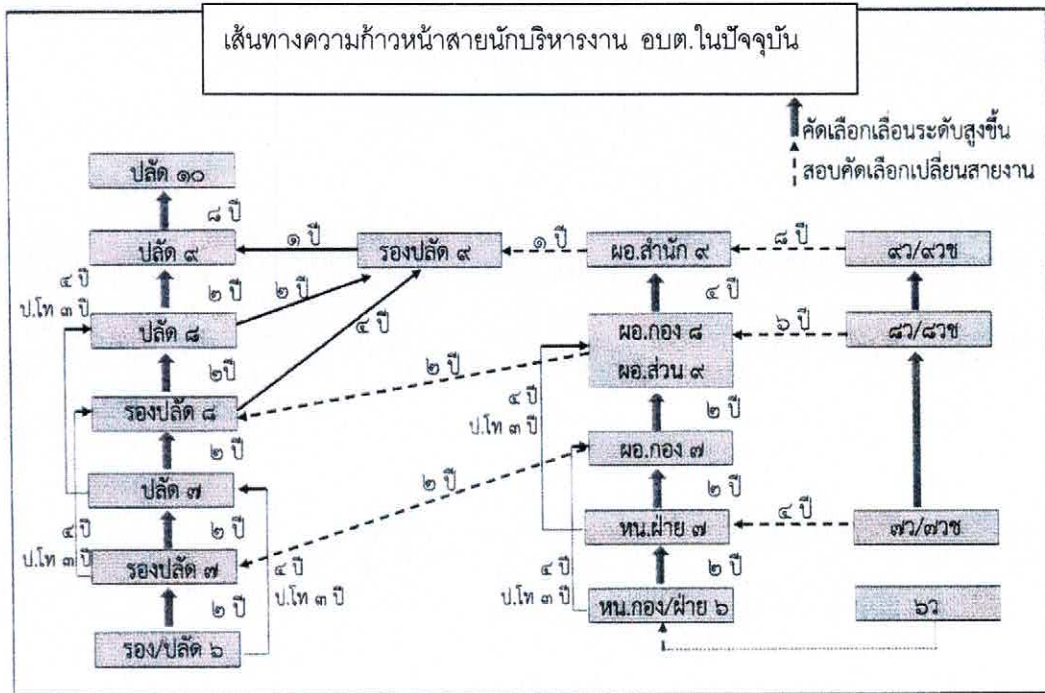
เมื่อเปลี่ยนเข้าสู่ระบบแท่ง การแต่งตั้งจากผู้ดำรงตำแหน่งประเภททั่วไป ระดับปฏิบัติงาน หรือระดับชำนาญงาน เลื่อนไปประเภทวิชาการระดับปฏิบัติการ ให้ใช้หลักเกณฑ์และวิธีดำเนินการที่คณะกรรมการกลางข้าราชการหรือพนักงานส่วนท้องถิ่นกำหนดใหม่ ดังรูปต่อไปนี้



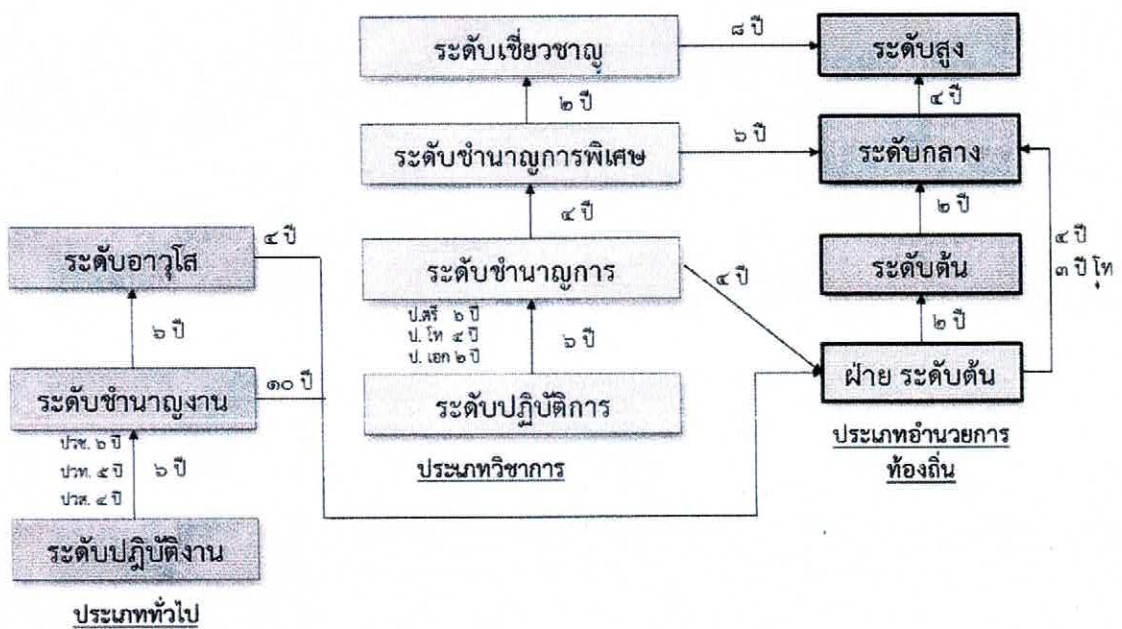
จากรูปจะเห็นว่าข้าราชการประเภททั่วไป ระดับปฏิบัติงาน สามารถสอบแข่งขันมาเป็นข้าราชการประเภทวิชาการระดับปฏิบัติการได้ และหากมีอายุงาน 2 ปี ในระดับสามารถสอบคัดเลือกเข้าสู่ตำแหน่งประเภทวิชาการ ระดับปฏิบัติการได้ ในขณะที่ข้าราชการประเภททั่วไป ระดับชำนาญงานสามารถสอบแข่งขันและสอบคัดเลือกเข้าสู่ตำแหน่งประเภทวิชาการ ในระดับปฏิบัติการได้เช่นเดียวกับข้าราชการในประเภททั่วไป ระดับอาวุโส

การเข้าสู่ระบบแห่ง ตามมติของ ก.กลาง ได้เพิ่มโอกาสให้กับข้าราชการประเภททั่วไป ในระดับอาวุโส โดยหากมีวุฒิการศึกษาระดับปริญญาตรีแล้วครองระดับตำแหน่งมาไม่น้อยกว่า 6 ปี หรือมีวุฒิการศึกษาระดับปริญญาโทแล้วครองระดับตำแหน่งมาไม่น้อยกว่า 4 ปี สามารถสอบคัดเลือกไปสู่ตำแหน่งในประเภทวิชาการ กลุ่มตำแหน่งที่กำหนดไว้ในระดับชำนาญการ

2. ตำแหน่งประเภทอำนวยการท้องถิ่น



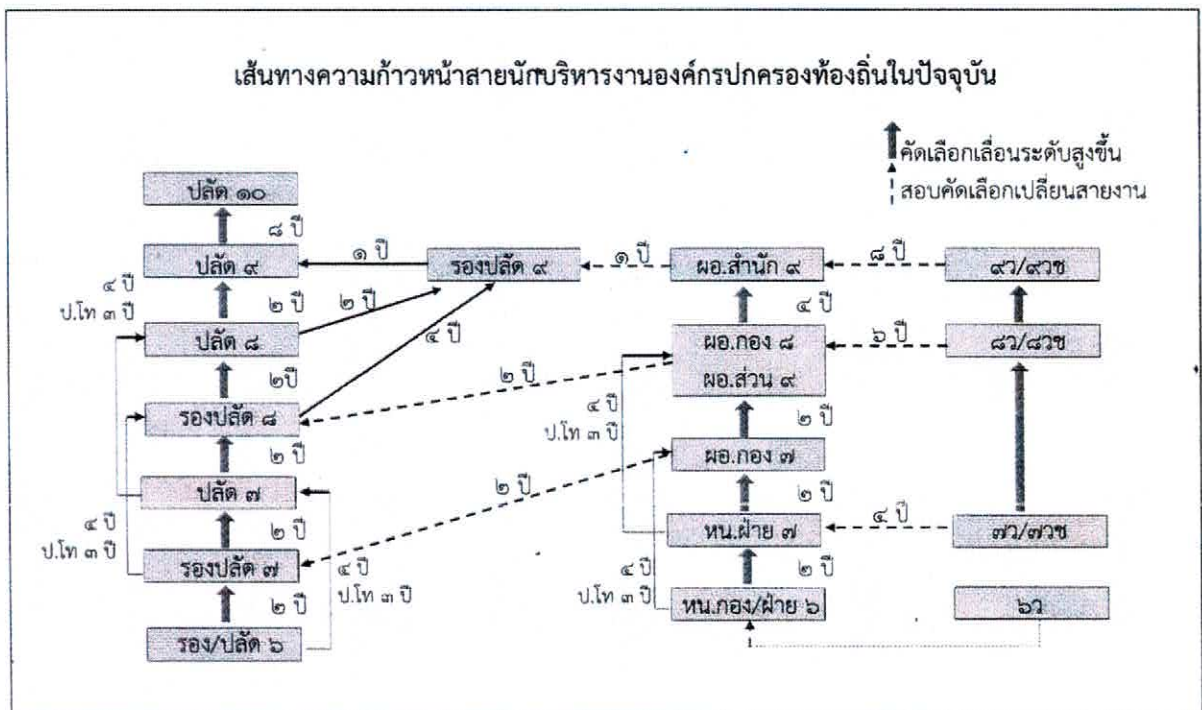
เมื่อเปลี่ยนเข้าสู่ระบบแห่ง การแต่งตั้งจากผู้ดำรงตำแหน่งประเภททั่วไป และประเภทวิชาการ เลื่อนไปประเภทอำนวยการท้องถิ่น ให้ใช้หลักเกณฑ์และวิธีดำเนินการที่คณะกรรมการกลางข้าราชการหรือพนักงานส่วนท้องถิ่นกำหนดใหม่ ดังนี้



เอกสารประชาสัมพันธ์งานการเจ้าหน้าที่

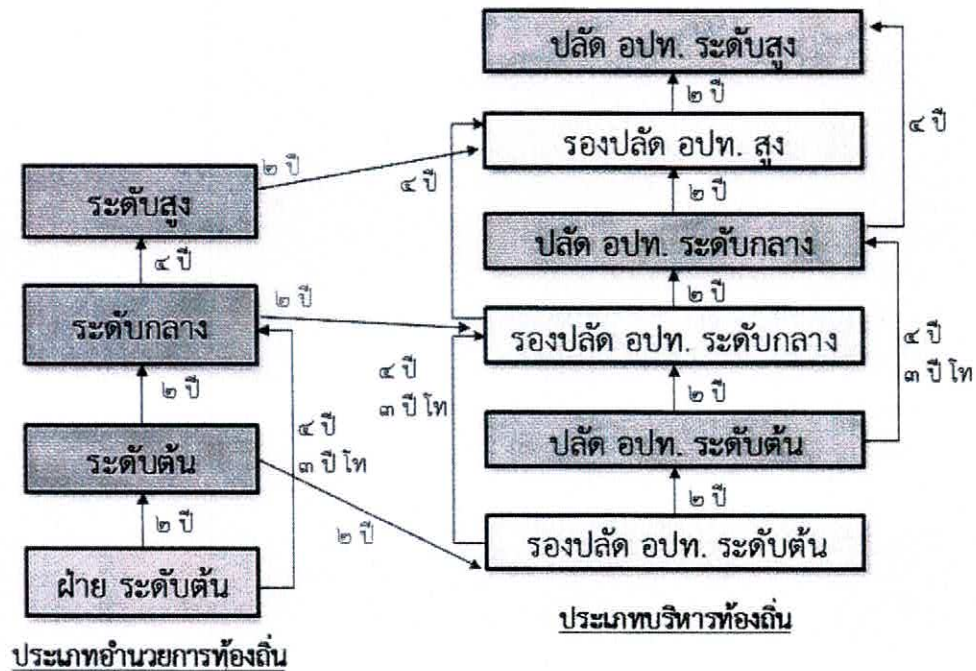
จากรูป ข้าราชการประเภททั่วไป ระดับชำนาญงานสามารถมีโอกาสเปลี่ยนระดับเป็นหัวหน้าฝ่าย ตามหลักเกณฑ์และกระบวนการที่ ก.กลาง กำหนดให้ หากมีอายุงานในระดับมากกว่า 10 ปี (ทั้งนี้ในบทเฉพาะกาลให้บวกอายุงานในระดับซีเดิม คือ ซี5 และซี6 ได้) ในขณะที่ข้าราชการประเภททั่วไประดับอาวุโส หากมีอายุงานมากกว่า 4 ปีในระดับ (ในบทเฉพาะกาลให้บวกอายุงานในระดับซีเดิม คือ ซี7 ได้) ก็สามารถมีโอกาสเปลี่ยนระดับเป็นหัวหน้าฝ่าย ในประเภทอำนวยการท้องถิ่น ระดับต้นได้

สำหรับประเภทวิชาการ ข้าราชการระดับชำนาญการหากมีอายุงานมากกว่า 4 ปี สามารถมีโอกาสเปลี่ยนระดับเป็นหัวหน้าฝ่าย ในประเภทอำนวยการท้องถิ่น ระดับต้น ตามหลักเกณฑ์และกระบวนการที่ ก.กลาง กำหนดได้ (ทั้งนี้ในบทเฉพาะกาลให้บวกอายุงานในระดับซีเดิม คือ ซี 6 และซี 7 ได้) ในขณะที่ข้าราชการประเภทวิชาการ ระดับชำนาญการพิเศษ หากมีอายุงานมากกว่า 6 ปี ในระดับ (บทเฉพาะกาลให้บวกอายุงานในระดับซีเดิม คือ ซี 8 ได้ด้วย) ก็สามารถมีโอกาสเปลี่ยนระดับเป็นตำแหน่งในประเภทอำนวยการท้องถิ่น ระดับกลาง รวมถึงข้าราชการประเภทวิชาการ ระดับเชี่ยวชาญ หากมีอายุงานมากกว่า 8 ปี ในระดับ มีโอกาสเปลี่ยนระดับเป็นตำแหน่งประเภทอำนวยการท้องถิ่น ระดับสูง ทั้งนี้ในระยะแรกกระบวนการคัดเลือกให้คงหลักเกณฑ์เดิมไปก่อนจนกว่า ก.กลาง จะมีมติปรับปรุงหลักเกณฑ์และกระบวนการใหม่



เอกสารประชาสัมพันธ์งานการเจ้าหน้าที่

ทั้งนี้ เมื่อเข้าสู่ระบบแท่ง การแต่งตั้งจากผู้ดำรงตำแหน่งอำนวยการท้องถิ่น (เช่น ผู้อำนวยการกอง/สำนัก) เลื่อนไปประเภทบริหารท้องถิ่นให้ใช้หลักเกณฑ์และวิธีดำเนินการที่คณะกรรมการกลางข้าราชการหรือพนักงานส่วนท้องถิ่นกำหนดใหม่ ดังรูปต่อไปนี้

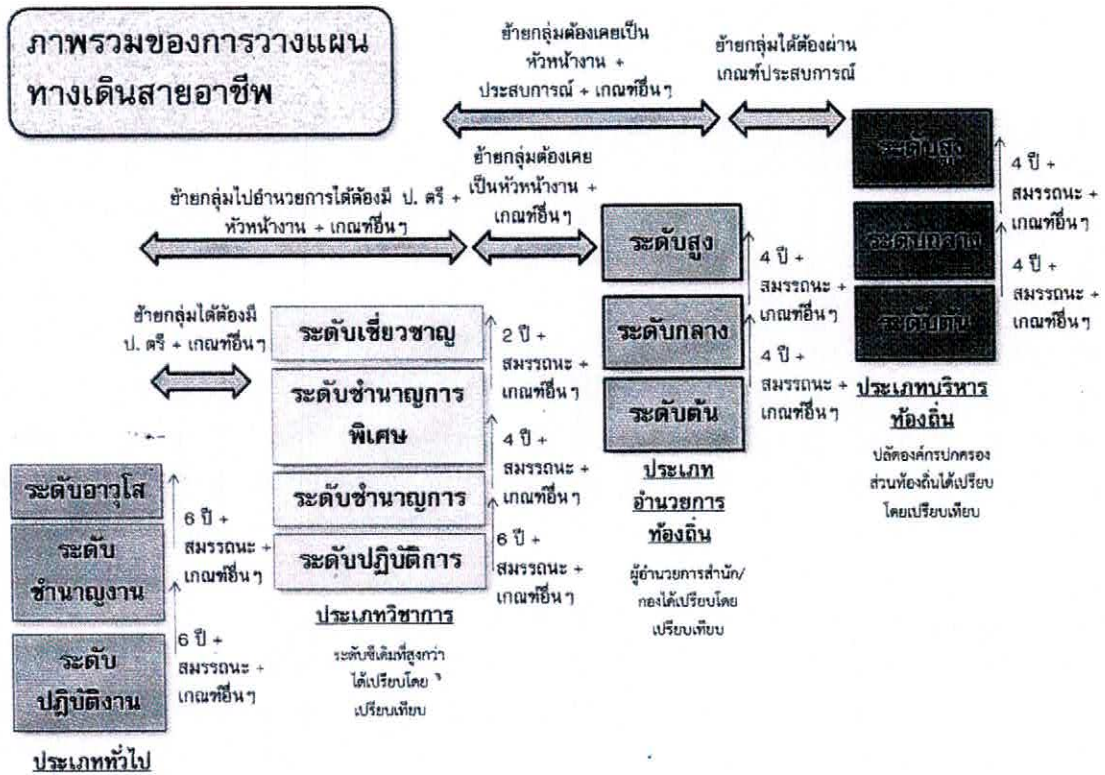


จากรูป ข้าราชการประเภทอำนวยการท้องถิ่น เปลี่ยนสายงานเป็นตำแหน่งประเภทบริหารท้องถิ่น ได้ โดยแต่ละระดับมีการกำหนดอายุงานที่แตกต่างกัน ตามระดับชั้นและวุฒิการศึกษา

สำหรับตำแหน่งประเภทอำนวยการท้องถิ่นระดับต้น จะสามารถเปลี่ยนสายงานไปเป็นรองปลัดองค์กรปกครองส่วนท้องถิ่น ในประเภทบริหารท้องถิ่น ระดับต้นได้หากมีอายุงานในระดับมากกว่า 2 ปี เช่นเดียวกับตำแหน่งประเภทอำนวยการท้องถิ่นระดับกลาง จะสามารถเปลี่ยนสายงานไปเป็นรองปลัดองค์กรปกครองส่วนท้องถิ่น ในประเภทบริหารท้องถิ่น ระดับกลางได้หากมีอายุงานในระดับมากกว่า 2 ปี และตำแหน่งประเภทอำนวยการท้องถิ่นระดับสูง จะสามารถเปลี่ยนสายงานไปเป็นรองปลัดองค์กรปกครองส่วนท้องถิ่นในประเภทบริหารท้องถิ่น ระดับสูงได้หากมีอายุงานในระดับมากกว่า 2 ปี การเปลี่ยนแปลงดังกล่าวจะเห็นว่าตำแหน่งประเภทอำนวยการท้องถิ่น เมื่อเข้าสู่ระบบแท่งแล้วจะไม่สามารถไปดำรงตำแหน่งปลัดองค์กรปกครองส่วนท้องถิ่นที่มีหน้างานและลักษณะงานที่มีความหลากหลายได้ทันที จำเป็นต้องผ่านงานและประสบการณ์ของการเป็นรองปลัดองค์กรปกครองส่วนท้องถิ่น เพื่อเรียนรู้ประสบการณ์ในการบริหารหน้างานและลักษณะงานที่หลากหลายก่อน

อย่างไรก็ดีการเลื่อนจากตำแหน่งรองปลัดองค์กรปกครองส่วนท้องถิ่นไปเป็นตำแหน่งปลัดองค์กรปกครองส่วนท้องถิ่น ในระดับชั้นงานเดียวกันสามารถดำเนินการได้หากมีอายุงานในตำแหน่งรองปลัดองค์กรปกครองส่วนท้องถิ่นเป็นเวลามากกว่า 2 ปี รวมถึงสามารถเลื่อนไปเป็นระดับชั้นงานถัดไปในตำแหน่งรองปลัดองค์กรปกครองส่วนท้องถิ่นได้หากครองตำแหน่งเป็นเวลามากกว่า 4 ปี (โดยลดให้ 1 ปี หากมีวุฒิมหาวิทยาลัยปริญญาโท) ในการเลื่อนเข้าสู่ตำแหน่งประเภทบริหารท้องถิ่น ระดับกลาง ทั้งนี้ในระยะแรกกระบวนการคัดเลือกให้คงหลักเกณฑ์เดิมจนกว่า ก.กลาง จะมีมติปรับปรุงหลักเกณฑ์และกระบวนการใหม่สามารถสรุปผลในภาพรวมทั้งหมดได้ ดังต่อไปนี้

ภาพการวางแผนทางเดินสายอาชีพ





การวางแผนความก้าวหน้าในสายอาชีพในระบบจำแนกตำแหน่ง (ระบบแท่ง)

การเปลี่ยนแปลงจาก “ระบบซี” เป็นระบบแท่ง ของข้าราชการส่วนท้องถิ่นแม้จะยึดหลักการตามหลักวิชาการและมาตรฐานสากลเหมือนกันแต่มีรายละเอียดการแบ่งระดับชั้นงานไม่เหมือนกับระบบแท่งของข้าราชการพลเรือนและข้าราชการกรุงเทพมหานคร เนื่องจากมีการปรับแต่งระบบให้สอดคล้องและเหมาะสมกับบริบทขององค์กรปกครองส่วนท้องถิ่น ทั้งนี้ อาจสรุปได้ดังต่อไปนี้

- ระดับตำแหน่งในบางประเภท (แท่ง) มีความแตกต่างกัน เนื่องจากลักษณะงานที่แตกต่าง เช่น ตำแหน่งประเภทอำนวยการท้องถิ่น มี 3 ระดับ ในขณะที่ตำแหน่งระดับอำนวยการของข้าราชการพลเรือนมี 2 ระดับ เนื่องจากมีความแตกต่างกันในบริบทของงานและหน้าที่รับผิดชอบของข้าราชการพลเรือนและข้าราชการและพนักงานส่วนท้องถิ่น อย่างไรก็ตาม ภายใต้ระบบแท่ง ข้าราชการพลเรือนและข้าราชการส่วนท้องถิ่นสามารถโอนย้ายกันได้ผ่านระบบการประเมินค่างาน
- รายละเอียดแนวทางการบริหารงานบุคคล มีความแตกต่างกัน โดยเน้นตอบสนองความต้องการของข้าราชการส่วนท้องถิ่นส่วนใหญ่ และเหมาะสมกับสภาพการบริหารงานของท้องถิ่น เช่น
 - โครงสร้างบัญชีเงินเดือนและการเลื่อนขั้นเงินเดือนยังคงเป็นแบบ “ขั้น” เพื่อให้สอดคล้องกับบริบทขององค์กรปกครองส่วนท้องถิ่นที่มีนายกองค์กรปกครองส่วนท้องถิ่นเป็นผู้มีอำนาจสูงสุดในการประเมินและลดความผกผันของผลการประเมินในรูปแบบใหม่ที่ข้าราชการและพนักงานส่วนท้องถิ่นอาจยังไม่คุ้นเคยมากนัก
 - มีการสร้างโอกาสทางก้าวหน้าในวิชาชีพที่มากขึ้นกว่าระบบเดิม แม้จะกำหนดหลักเกณฑ์ที่เข้มข้นมากขึ้น และระยะเวลาที่เป็นมาตรฐานมากขึ้น เพื่อให้มั่นใจว่าความก้าวหน้าที่เพิ่มสูงขึ้นจะมาพร้อมกับศักยภาพของข้าราชการส่วนท้องถิ่นที่เป็นมืออาชีพ และสร้างประโยชน์ให้กับประชาชนในท้องถิ่นมากขึ้น

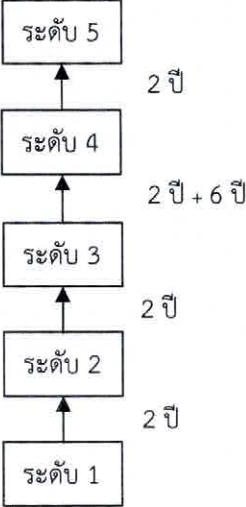
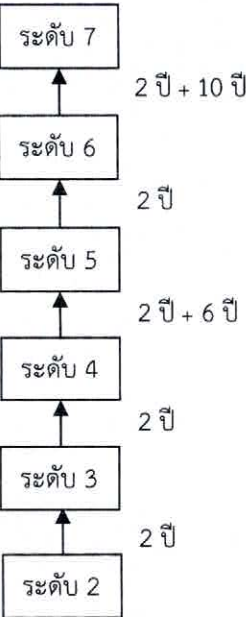
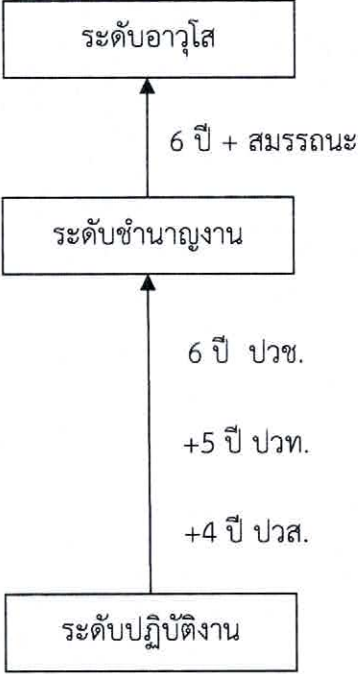
➤ การเปลี่ยนแปลงในเส้นทางความก้าวหน้าในสายอาชีพ

การปรับใช้ระบบจำแนกตำแหน่งแบบระบบแท่ง ทำให้เส้นทางความก้าวหน้าในสายอาชีพเปลี่ยนแปลงไปเพื่อให้สอดคล้องกับประเภทและระดับตำแหน่งใหม่ ดังนี้

1. การเลื่อนและแต่งตั้งให้ดำรงตำแหน่งประเภทเดียวกัน

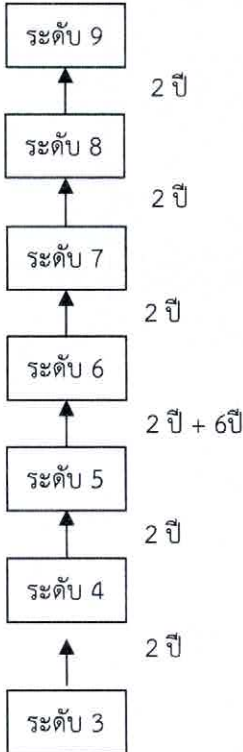
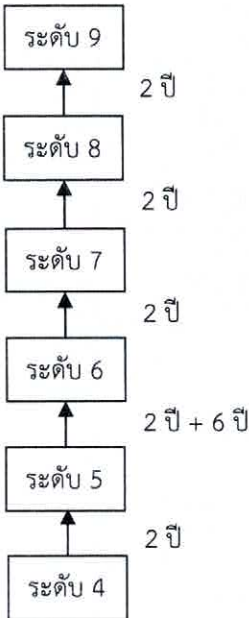
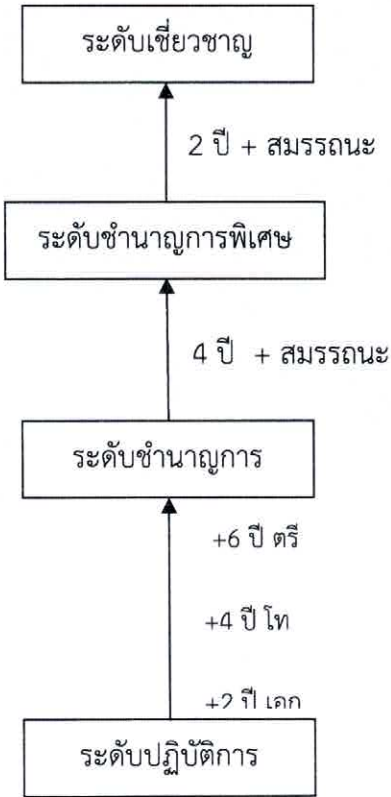
1.1 ตำแหน่งประเภททั่วไป

มีการเปลี่ยนแปลงจากหลักเกณฑ์เดิม ตามมติของคณะกรรมการกลางข้าราชการหรือพนักงานส่วนท้องถิ่นตามการประชุมครั้งที่ 8/2558 ดังรูปต่อไปนี้

หลักเกณฑ์เดิม	หลักเกณฑ์ใหม่
<p>1. สายงานที่เริ่มต้นจากระดับ 1</p>  <pre> graph BT R1[ระดับ 1] -- 2 ปี --> R2[ระดับ 2] R2 -- 2 ปี --> R3[ระดับ 3] R3 -- 2 ปี + 6 ปี --> R4[ระดับ 4] R4 -- 2 ปี --> R5[ระดับ 5] </pre> <p>2. สายงานที่เริ่มต้นจากระดับ 2</p>  <pre> graph BT R2[ระดับ 2] -- 2 ปี --> R3[ระดับ 3] R3 -- 2 ปี --> R4[ระดับ 4] R4 -- 2 ปี + 6 ปี --> R5[ระดับ 5] R5 -- 2 ปี --> R6[ระดับ 6] R6 -- 2 ปี + 10 ปี --> R7[ระดับ 7] </pre>	 <pre> graph BT RPB[ระดับปฏิบัติงาน] -- 4 ปี พวส. --> RPN[ระดับชำนาญงาน] RPN -- +5 ปี พวส. --> RPB RPN -- 6 ปี พวส. --> RPB RPN -- 6 ปี + สมรรถนะ --> RAE[ระดับอาวุโส] </pre> <p>แนวทางการประเมินเพื่อเลื่อนระดับจะคำนึงถึงผล การปฏิบัติที่ผ่านมา ทักษะ ประสบการณ์ ระยะเวลา การดำรงตำแหน่งตลอดจนประสิทธิภาพ ประสิทธิผล ที่ก่อให้เกิดผลดีต่อองค์กรปกครองส่วนท้องถิ่น</p>

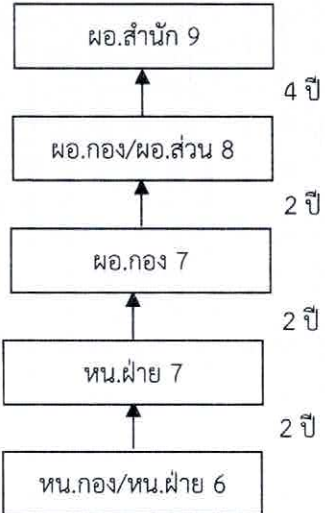
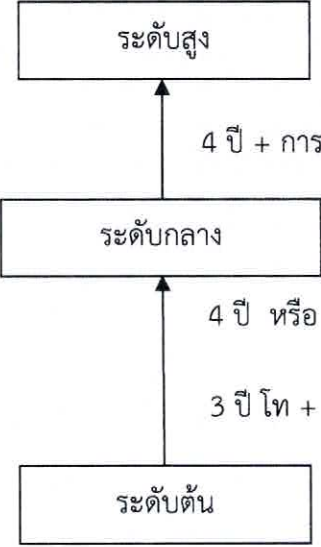
1.2 ตำแหน่งประเภทวิชาการ

มีการเปลี่ยนแปลงจากหลักเกณฑ์เดิม ตามมติของคณะกรรมการกลางข้าราชการหรือพนักงานส่วนท้องถิ่น (ก.กลาง) ตามการประชุมครั้งที่ 8/2558 ดังรูปต่อไปนี้

หลักเกณฑ์เดิม	หลักเกณฑ์ใหม่
<p>1. สายงานที่เริ่มต้นจากระดับ 3</p>  <pre> graph BT L3[ระดับ 3] -- 2 ปี --> L4[ระดับ 4] L4 -- 2 ปี --> L5[ระดับ 5] L5 -- 2 ปี + 6 ปี --> L6[ระดับ 6] L6 -- 2 ปี --> L7[ระดับ 7] L7 -- 2 ปี --> L8[ระดับ 8] L8 -- 2 ปี --> L9[ระดับ 9] </pre> <p>2. สายงานที่เริ่มต้นจากระดับ 4</p>  <pre> graph BT L4[ระดับ 4] -- 2 ปี --> L5[ระดับ 5] L5 -- 2 ปี + 6 ปี --> L6[ระดับ 6] L6 -- 2 ปี --> L7[ระดับ 7] L7 -- 2 ปี --> L8[ระดับ 8] L8 -- 2 ปี --> L9[ระดับ 9] </pre>	 <pre> graph BT L1[ระดับปฏิบัติการ] -- "+6 ปี ตรี" --> L2[ระดับชำนาญการ] L2 -- "+4 ปี โท" --> L3[ระดับชำนาญการพิเศษ] L3 -- "4 ปี + 6 ปี" --> L4[ระดับชำนาญการพิเศษ] L4 -- "2 ปี + 6 ปี" --> L5[ระดับเชี่ยวชาญ] </pre> <p>แนวทางการประเมินเพื่อเลื่อนระดับจะคำนึงถึงผลการปฏิบัติที่ผ่านมา ทักษะ ประสบการณ์ ระยะเวลาการดำรงตำแหน่งตลอดจนประสิทธิภาพ ประสิทธิผลที่ก่อให้เกิดผลดีต่อองค์กรปกครองส่วนท้องถิ่น</p>

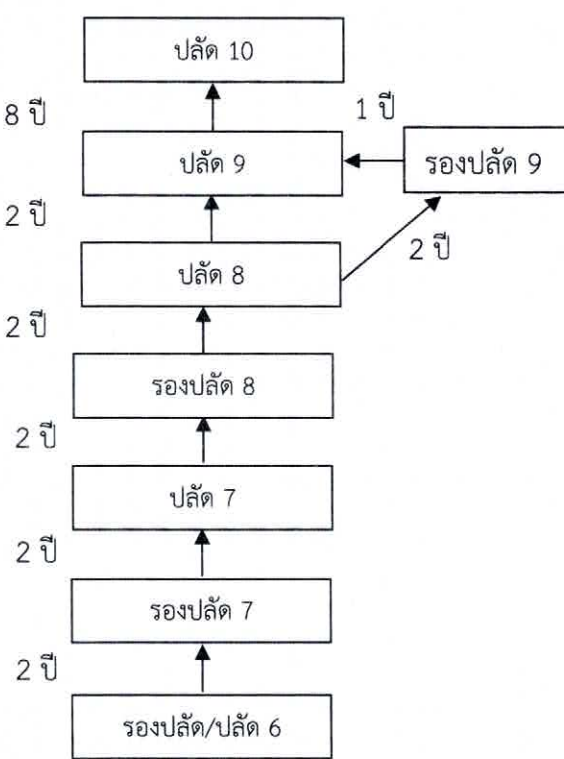
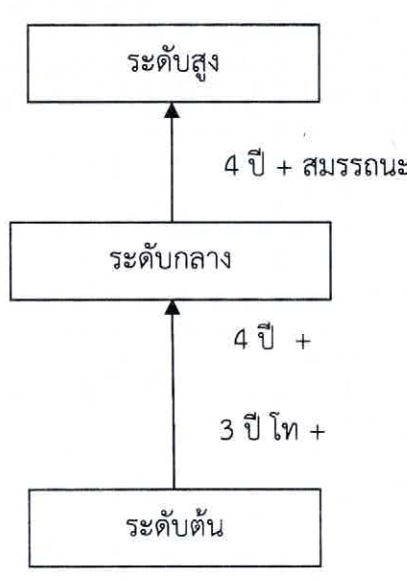
1.3 ตำแหน่งประเภทอำนวยการท้องถิ่น

มีการเปลี่ยนแปลงจากหลักเกณฑ์เดิม ตามมติของคณะกรรมการกลางข้าราชการหรือพนักงานส่วนท้องถิ่น (ก.กลาง) ตามการประชุมครั้งที่ 8/2558 ดังรูปต่อไปนี้

หลักเกณฑ์เดิม	หลักเกณฑ์ใหม่
<p>1. สายงานนักบริหารงานที่เริ่มต้นจากระดับ 6 (ยกเว้นรองปลัด/ปลัด)</p>  <pre> graph BT A[หน.กอง/หน.ฝ่าย 6] -- 2 ปี --> B[หน.ฝ่าย 7] B -- 2 ปี --> C[ผอ.กอง 7] C -- 2 ปี --> D[ผอ.กอง/ผอ.ส่วน 8] D -- 4 ปี --> E[ผอ.สำนัก 9] </pre>	<p>ปรับระยะเวลาการดำรงตำแหน่งใหม่ ประเภทอำนวยการท้องถิ่น ระดับกลาง จาก 2 ปี เป็น 4 ปี เพื่อให้มีความสอดคล้องกับหลักเกณฑ์เดิม และสอดคล้องกับระยะเวลาการเลื่อนระดับของ ประเภทบริหารท้องถิ่น ดังนี้</p>  <pre> graph BT A[ระดับต้น] -- "4 ปี หรือ 3 ปี โท +" --> B[ระดับกลาง] B -- "4 ปี + การคัดเลือก" --> C[ระดับสูง] </pre> <p>หลักเกณฑ์เดิมกำหนดให้ ผอ.กอง/ผอ.ส่วน ระดับ 8 ต้องดำรงตำแหน่ง 4 ปี ถึงจะมีสิทธิเลื่อนระดับเป็น ผอ.สำนัก ระดับ 9 ได้</p> <p>ทั้งนี้ หากปรับแก้ไขระยะเวลาการดำรงตำแหน่งใหม่จะทำให้ระยะเวลาการดำรงตำแหน่ง ประเภทอำนวยการท้องถิ่นระดับต้น ถึงระดับสูง รวมแล้วใช้ระยะเวลาที่เร็วกว่าหลักเกณฑ์เดิมที่ต้องดำรงตำแหน่งทั้งสิ้น 10 ปี</p> <p>แนวทางการประเมินเพื่อเลื่อนระดับจะ คำนึงถึงผลการปฏิบัติที่ผ่านมา ทักษะ ประสบการณ์ ระยะเวลาการดำรงตำแหน่งตลอดจนประสิทธิภาพ ประสิทธิผล ที่ก่อให้เกิดผลดีต่อทางองค์กรปกครอง ส่วนท้องถิ่น</p>

1.4 ตำแหน่งประเภทบริหารท้องถิ่น

มีการเปลี่ยนแปลงจากหลักเกณฑ์เดิม ตามมติของคณะกรรมการกลางข้าราชการหรือพนักงานส่วนท้องถิ่น (ก.กลาง) ตามการประชุมครั้งที่ 8/2558 ดังรูปต่อไปนี้

หลักเกณฑ์เดิม	หลักเกณฑ์ใหม่
<p>1. สายงานนักบริหารท้องถิ่นที่เริ่มจากระดับ 6 (ปลัด/รองปลัด)</p>  <p>8 ปี</p> <p>2 ปี</p> <p>2 ปี</p> <p>2 ปี</p> <p>2 ปี</p> <p>2 ปี</p> <p>2 ปี</p> <p>1 ปี</p> <p>2 ปี</p>	 <p>4 ปี + สมรรถนะ</p> <p>4 ปี +</p> <p>3 ปี โท +</p> <p>เมื่อพิจารณากรณีผู้บรรจุแต่งตั้งในตำแหน่งรองปลัด/ปลัด ระดับ 6 ถึงตำแหน่งปลัดระดับ 9 ตามหลักเกณฑ์เดิมต้องใช้ระยะเวลาทั้งสิ้น 10 ปี ทั้งนี้เมื่อเป็นระบบแห่งใช้เวลา 8 ปี ซึ่งลดเวลาลงได้</p> <p>แนวทางการประเมินเพื่อเลื่อนระดับจะคำนึงถึงผลการปฏิบัติที่ผ่านมา ทักษะ ประสบการณ์ ระยะเวลาการดำรงตำแหน่ง ตลอดจนประสิทธิภาพประสิทธิผล ที่ก่อให้เกิดผลดีต่อองค์กรปกครองส่วนท้องถิ่น</p>

จากการเปลี่ยนแปลงทั้งหมด จะเห็นว่ามีผลลดระยะเวลาในการเลื่อนระดับของตำแหน่งงานในแต่ละประเภท ทำให้การวางแผนความก้าวหน้าในทางเดินสายอาชีพเป็นประโยชน์แก่ข้าราชการส่วนท้องถิ่นมากขึ้น โดยจะมีการกำหนดหลักเกณฑ์ในการประเมินที่เข้มข้นมากขึ้น ตามแนวทางของความรู้ความสามารถ ทักษะ และสมรรถนะประจำตำแหน่งที่กำหนดขึ้นใหม่ในระบบแห่ง